

環保報告 ENVIRONMENTAL REPORT 2023



1. 簡介

本報告載述政府產業署(本署)在二零二三年的環保工作和有關成效。我們在管理政府物業方面，繼續積極審視所有工作，確保符合環保原則。

2. 本署的環保政策

- 於興建新的聯用辦公大樓和宿舍，以及在裝修和翻新工程，採用可持續發展的設計、建築物料及屋宇設備，以達到環保目的；
- 以符合環保的原則管理轄下政府物業；
- 藉有效的內務管理，實施符合環保原則的辦公室管理措施；以及
- 提高員工對環保、減少污染、加強節約能源和提升能源效益的意識，並鼓勵員工參與相關工作

有關本署概況的資訊，請瀏覽本署網頁：
<https://www.gpa.gov.hk/tc/about-us.html>。

3. 年度重點

對政府整體環保目標的貢獻

發展可再生能源

已為十座聯用辦公大樓、八個宿舍和一個邊境管制站設置可再生能源系統。

(第4.1部)

政府樓宇的節能情況

與二零一八至一九財政年度的能源耗用量相比，本署轄下樓宇在二零二二至二三財政年度整體上取得5.05%的節能成果。

(第4.2.1部)

更廣泛使用能源管理工具

已在十七座聯用辦公大樓和十五個宿舍進行能源審核，並已完成在十二座樓宇重新校驗屋宇裝備系統的工作。

(第4.2.3及 4.2.4部)

提升樓宇的能源效益表現

新落成的庫務大樓取得綠建環評金級評級，顯示大樓具有高水平的可持續性和能源效益設施。

(第4.2.6部)



西九龍政府合署



庫務大樓

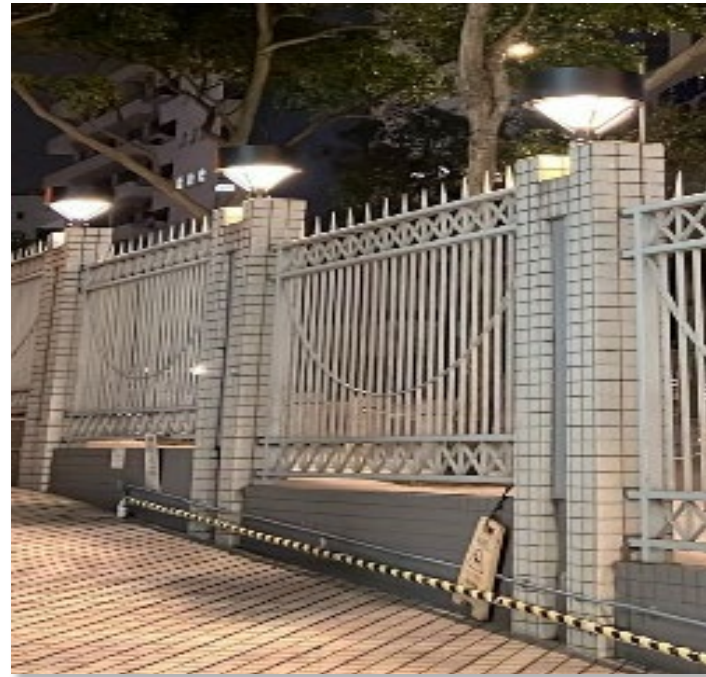


工業貿易大樓

4. 主要環保報告範疇的表現和進展

4.1 淨零發電

我們與建築署和機電工程署(機電署)合作，探討在本署轄下樓宇裝設可再生能源系統的機會。



順利紀律部隊宿舍的太陽能街燈



西九龍政府合署的光導管



香園圍邊境管制站的太陽能熱水加熱系統



北區政府合署的太陽能光伏板系統

4.2 節能綠建

4.2.1 能源耗用量和節約量及可再生能源產量

二零二二至二三財政年度能源耗用量和節約量及可再生能源產量

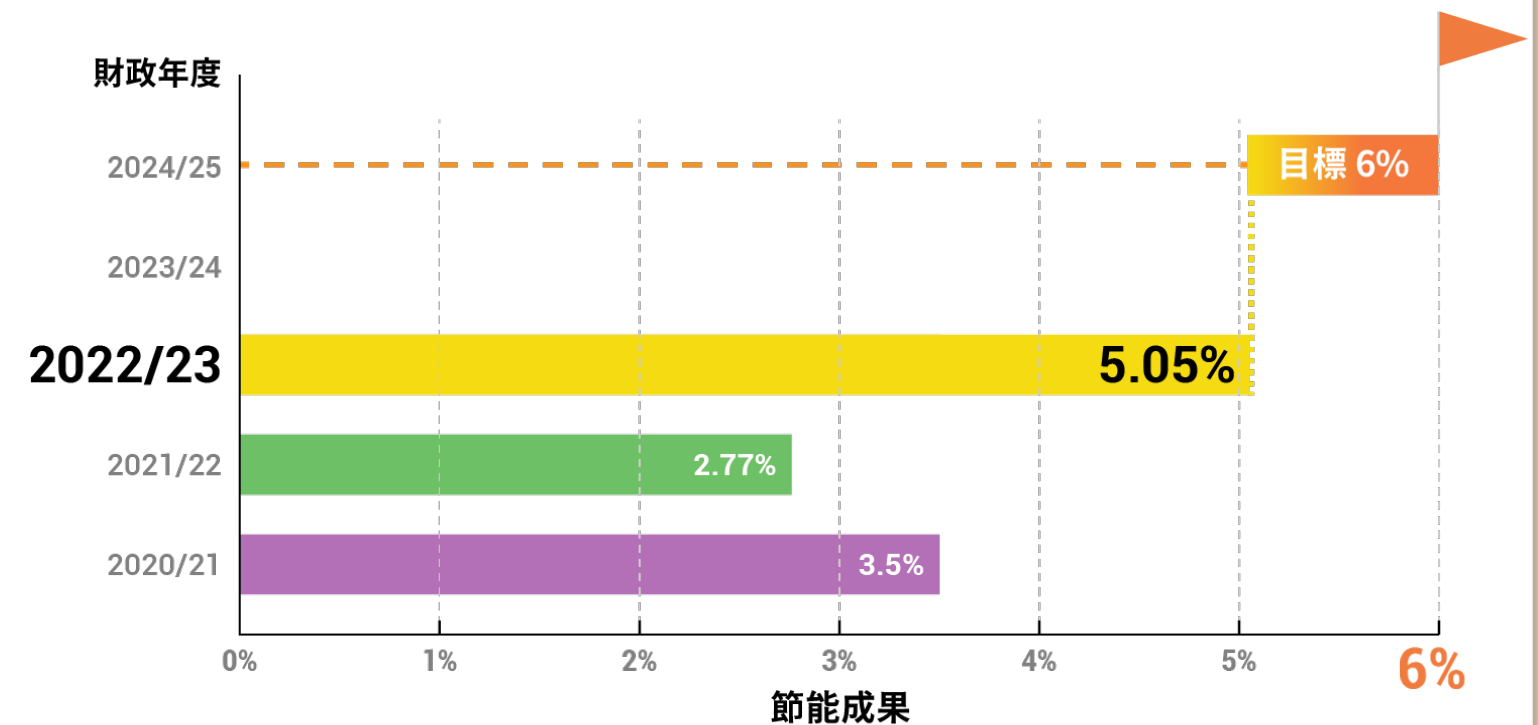
能源耗用量*	可再生能源產量	能源節約量**
244,975,931 千瓦小時	118,368 千瓦小時	13,022,189 千瓦小時

* 聯用辦公大樓和宿舍在與二零一八至一九財政年度相若的運作環境下的能源耗用量

** 與二零一八至一九財政年度的能源耗用量比較

節能目標

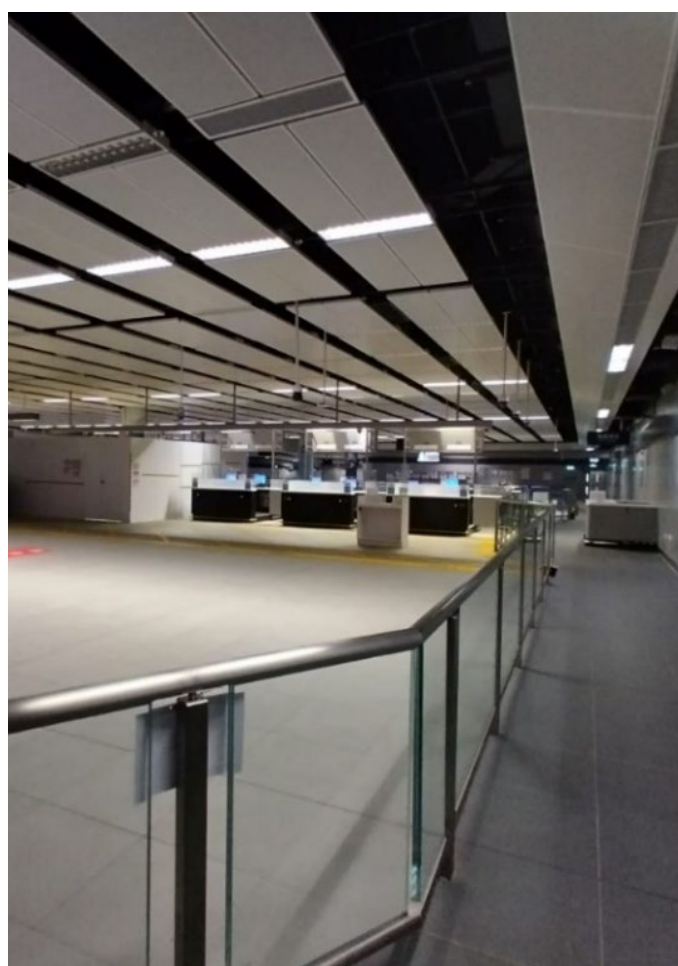
政府以二零一八至一九財政年度為基年，訂定政府樓宇二零二零至二一財政年度至二零二四至二五財政年度的節能目標為6%。下圖顯示本署在聯用辦公大樓和宿舍為達致節能目標所取得的進展。



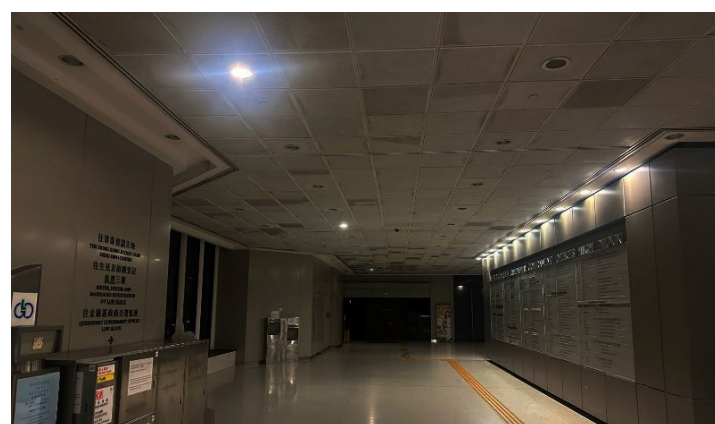
4.2.2 能源效益管理

在物業管理方面，我們通過以下措施提升能源效益：

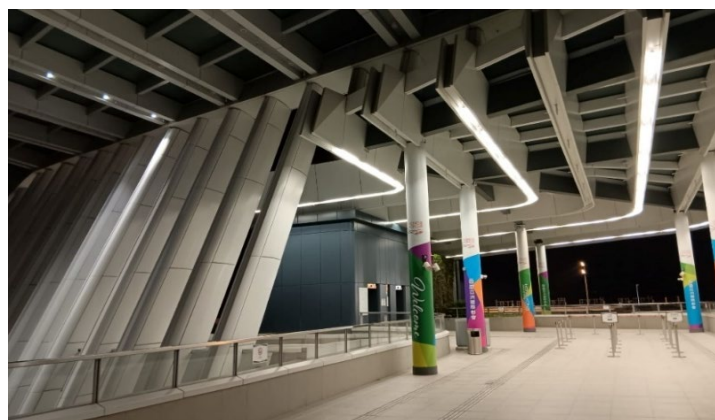
- 設定聯用辦公大樓的基本空調時間；
- 在夏季設定空調溫度為攝氏25.5度；
- 減少使用過量的照明裝置，並在不影響正常運作的情況下盡量減低共用地方在非繁忙時間的照明度；



香園圍邊境管制站客運大樓關掉無須使用的照明裝置

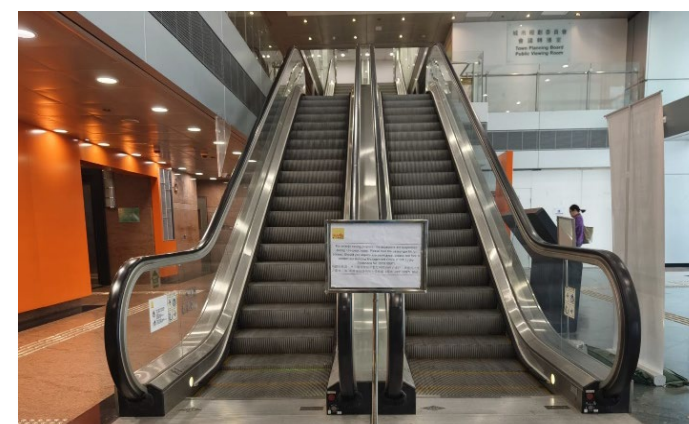


金鐘政府合署在非運作時間關掉無須使用的照明裝置



香園圍邊境管制站在非運作時間關掉戶外照明裝置

- 善用升降機及自動梯的使用時間；
- 利用獨立電錶監察能源耗用量；以及
- 每月監察聯用辦公大樓的能源耗用量，以制定節能策略



北角政府合署善用自動梯的使用時間



大興政府合署善用升降機的使用時間

4.2.3 能源審核

二零二三年，我們與機電署合作，在選定的聯用辦公大樓和宿舍進行能源審核，以識別和把握節能和可再生能源項目的節能機會。
(第4.1及4.2.4部)

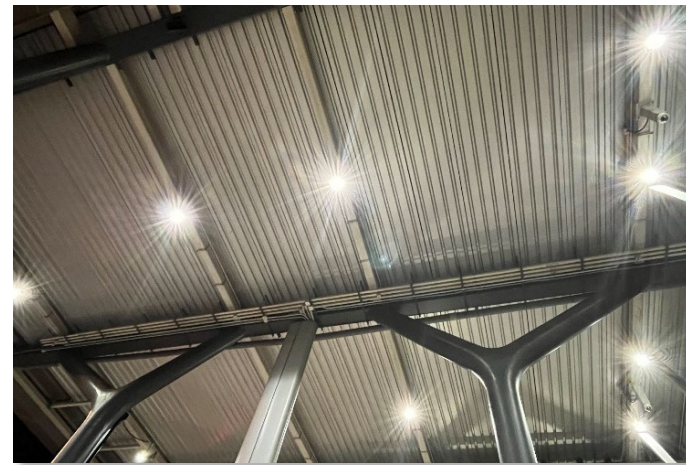
本署亦已推行其他有關物業管理的建議節能措施。(第4.2.2部)

4.2.4 提高能源效能

節能項目

我們致力減少能源耗用量，並與機電署緊密合作，研究符合實際運作需要的節能措施，以及在轄下現有樓宇推行節能項目，包括：

- 以更高能源效益的裝置替換現有機器及設備；
- 提升中央控制和監控系統以管理能源；
- 為共用地方的照明設施安裝行動感應器；以及
- 為照明裝置換上發光二極管燈



為港珠澳大橋香港口岸車輛通關廣場檢查亭換上發光二極管燈



為荃灣政府合署更換具備變速驅動節能器的製冷機

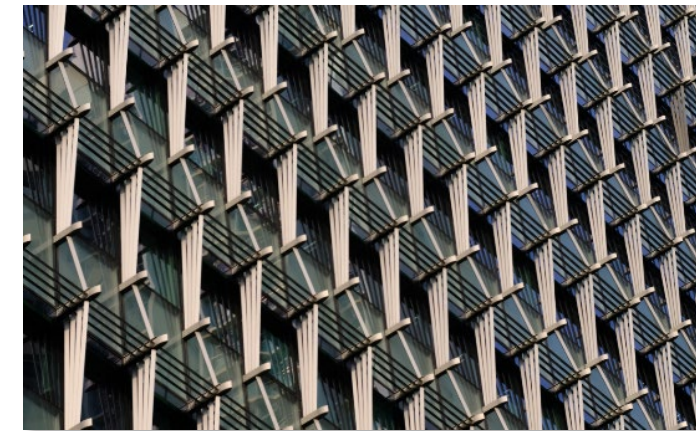
重新校驗

為達致最佳運作成效，我們與機電署合作，安排在全年能源耗用量超過100萬千瓦小時的聯用辦公大樓重新校驗屋宇裝備系統。

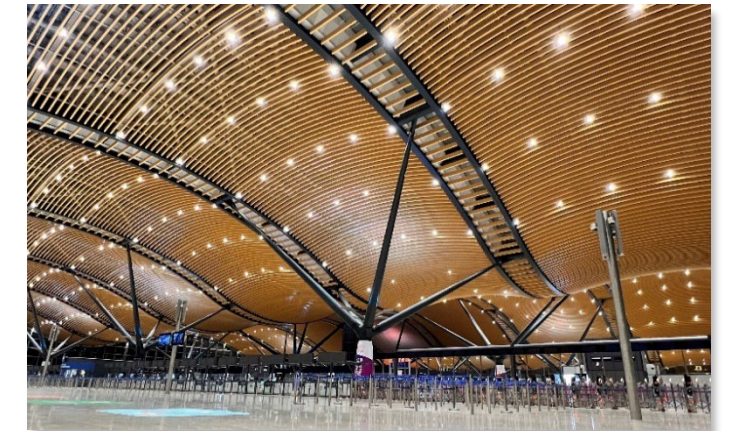
我們已落實在重新校驗過程中識別的節能機會，包括調整空調系統的溫度設定，以提高能源效益和效能。

高能源效益的設施和技術

我們在聯用辦公大樓和邊境管制站採用多項高能源效益的設施和技術，包括：



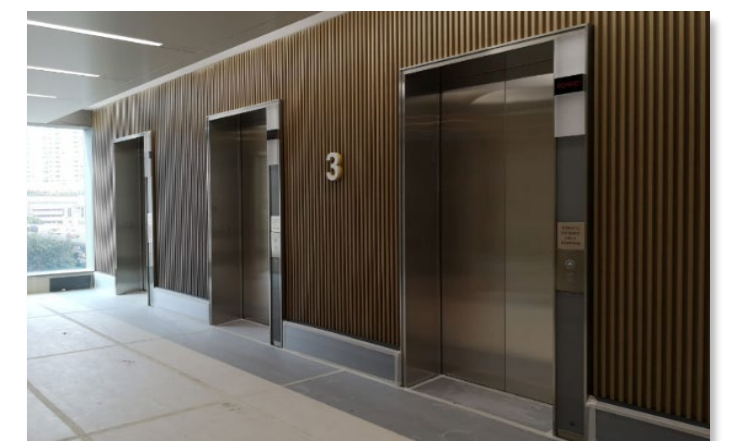
庫務大樓的外部遮陽裝置



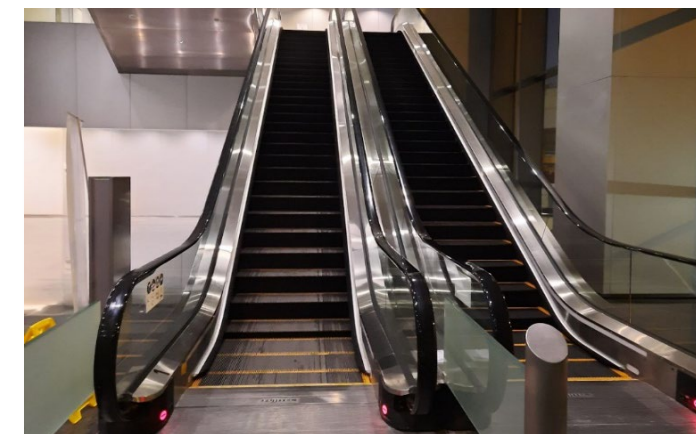
港珠澳大橋香港口岸旅檢大樓出境大堂的發光二極管燈



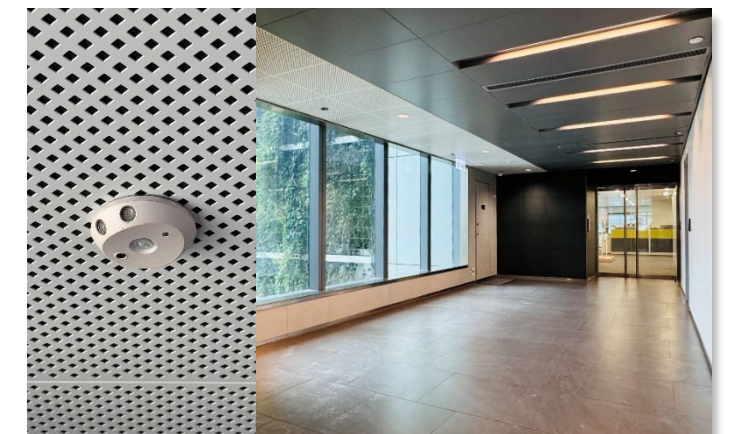
港珠澳大橋香港口岸的海水冷式製冷機



庫務大樓的電力再生功能升降機



西九龍政府合署按需求服務的自動梯



西九龍政府合署的控制照明感應器

4.2.5 低碳建造及材料

新落成的庫務大樓採用低碳建造方式，以盡量減少建築廢料，例如：

- 預製混凝土樓梯；以及
- 空調系統採用機電裝備合成組件

4.2.6 綠色建築認證



庫務大樓

- 綠建環評新建建築1.2版金級
- 辦公室和停車場的能源耗用量分別減少約29.11%和12.87%



西九龍政府合署

- 綠建環評新建建築1.2版白金級
- 辦公室和停車場的能源耗用量分別減少約41.9%和47.2%

4.2.7 綠化和園景設施

我們已在轄下新樓宇的行人路、天台花園和平台花園闢設園景綠化設施，以及在大廈外牆設置垂直綠化系統，以收環保和休憩之效。



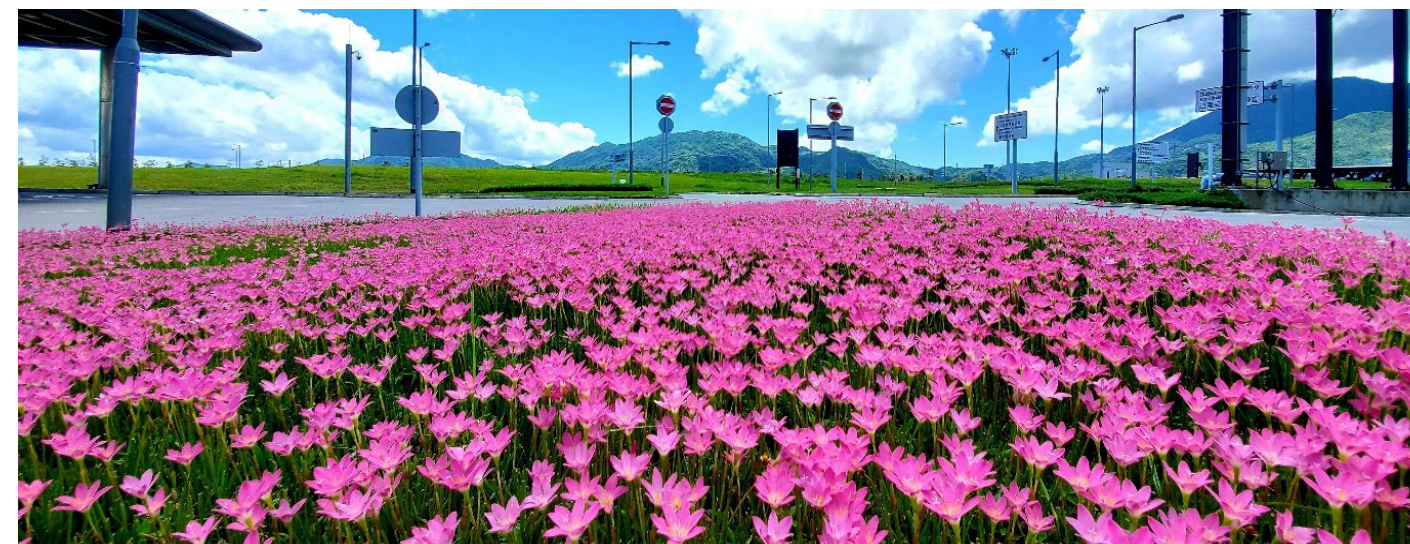
西九龍政府合署的垂直綠化



庫務大樓的園景綠化



工業貿易大樓的天台花園



港珠澳大橋香港口岸的園景綠化

4.3 綠色運輸

4.3.1 電動車充電設施

新聯用辦公大樓和邊境管制站的選定泊車位已安裝電動車充電設施。



香園圍邊境管制站公眾停車場的電動車充電器



庫務大樓停車場的電動車充電器

4.3.2 在政府車隊採用電動車

我們計劃把部門的傳統燃油車輛更換為電動車或其他環保車輛。

4.4 碳管理

二零二三年，我們為全年用電量超過50萬千瓦小時的四十五座聯用辦公大樓、六十個宿舍和一個邊境管制站進行碳審計。一如既往，我們已在多個範疇實行有關審計建議的減碳措施。

二零二二至二三財政年度碳審計結果

1. 報告範圍	公噸二氧化碳當量
範圍1小計： 直接溫室氣體排放	1,973.92
範圍2小計： 間接溫室氣體排放	140,907.54
範圍3小計： 其他溫室氣體排放	1,980.36
溫室氣體排放總量：	144,861.82

2. 在報告期內為減少溫室氣體排放而實行的措施

節能	更換製冷機及水泵，改用能源效益更高的裝置
減少用紙	使用100%再造紙及雙面打印
節約用水	安裝節水裝置，例如自動關水或感應式水龍頭，以及雙掣式沖廁水箱
回收活動	設置回收箱收集不同的可回收物品

4.5 減廢回收

4.5.1 廢物處置及回收

我們已在聯用辦公大樓、宿舍和邊境管制站推行廢物分類和回收計劃，按月記錄所收集的廢物數量，以助監察成效。

二零二三年的廢物數量			
可循環再造廢物	聯用辦公大樓	宿舍	邊境管制站
廢紙 (公斤)	434,618	425,544	24,580
金屬 (公斤)	2,085	33,601	15
塑膠 (公斤)	4,941	29,586	380
玻璃 (公斤)	580	58,798	0
已棄置廢物(公升)	48,314,640	103,807,440	13,108,386

4.5.2 分類、儲存及收集可回收物品

我們繼續在聯用辦公大樓、宿舍和邊境管制站設置廢紙、塑膠和金屬的廢物分類回收桶，以及回收其他廢物，包括玻璃樽、電子產品、利是封和月餅盒。



港珠澳大橋香港口岸的廢物分類回收桶



西九龍政府合署的回收桶

4.5.3 減少及回收廚餘

我們已安排兩個政府宿舍參與環境保護署(環保署)的點對點廚餘收集先導計劃：

- 葵蓉苑；以及
- 西九龍紀律部隊宿舍



葵蓉苑的廚餘桶

4.5.4 聯用辦公大樓和宿舍的廢物管理成果

- 環保署頒發的「工商業廢物源頭分類獎勵計劃」獎項(銅獎和優異獎)
- 環保署頒發的「家居廢物源頭分類獎勵計劃」優異獎
- 環境及生態局為表揚對環保園循環再造業持續支持而頒發的「環保園之友」嘉許狀
- 環境及生態局和環保署就本署參與多項計劃頒發的感謝獎和感謝狀：
 - 充電池回收計劃；
 - 慳電膽及光管回收計劃；以及
 - 桃花回收計劃



4.6 其他環保績效

4.6.1 室內空氣質素

二零二三年，本署多個處所獲得環保署室內空氣質素檢定計劃下的卓越級和良好級評級：

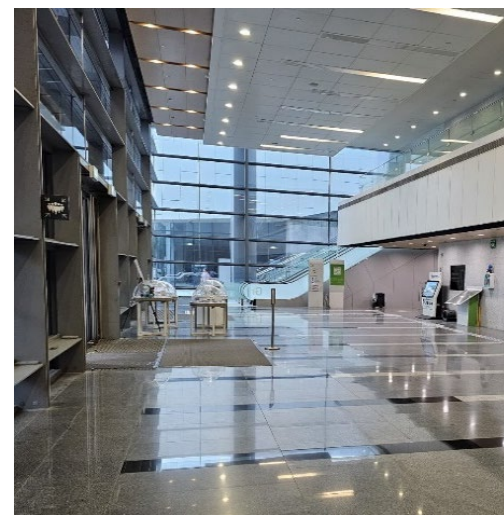
卓越級

- 北角政府合署
- 工業貿易大樓
- 庫務大樓
- 屯門政府合署
- 西九龍政府合署
- 港珠澳大橋香港口岸
 - 旅檢大樓；
 - 入境及出境私家車旅客檢查站；以及
 - 入境事務處大樓(入境及出境)
- 香園圍邊境管制站
 - 客運大樓



良好級

- 所有其他適合進行室內空氣質素檢定計劃監察的聯用辦公大樓



工業貿易大樓參與了室內空氣質素檢定計劃



香園圍邊境管制站參與了室內空氣質素檢定計劃

4.6.2 水資源管理

我們與建築署緊密合作，改善本署轄下處所的供水系統，包括：

- 於翻新及保養工程中，在可行情況下安裝節水設備，例如感應式水龍頭和雙掣式沖廁水箱；
- 在可行情況下，於所有現有聯用辦公大樓的廁所及茶水間的水龍頭安裝水流控制器；以及
- 在當眼位置張貼海報，鼓勵節約用水

多座新落成樓宇，如庫務大樓和香園圍邊境管制站，已安裝用作灌溉的雨水回收系統。在港珠澳大橋香港口岸，廢水會經廢水回收泵房處理後作沖廁用途。



港珠澳大橋香港口岸以雨水回收系統進行灌溉



港珠澳大橋香港口岸的雨水回收系統和廢水回收泵房

4.6.3 商業化／出租處所的環保行動

對於出租予私人租戶的處所，我們在有關租約加入環保規定，包括：

減廢

- 禁止在政府食堂使用即棄餐具；
- 避免在食肆及餐飲處所提供塑膠樽裝飲用水；以及
- 禁止在自動售賣機出售一公升或以下的塑膠樽裝飲用水

在照明方面節能

- 在新的廣告位發牌協議中訂明須於晚上十時至早上七時關掉外牆的招牌燈光裝置

自二零一七年十二月起，我們鼓勵向街的零售店鋪的新租戶簽署環保署的《戶外燈光約章》，以盡量減少燈光滋擾和浪費能源。

4.7 本署辦公室的內務措施

4.6.4 裝修物料的循環再用及重用

我們鼓勵在翻新辦公室和過剩宿舍時循環再用和重用現有裝修，以助減少廢料。

搬遷至租用辦公室

- 與業主磋商，豁免修復規定；以及
- 鼓勵部門採用新租用辦公室的現有裝修

二零二三年，部分業主同意於新簽租約豁免修復責任。若干部門同意採用新租用辦公室的全部或部分現有裝修。

遷出租用辦公室

(訂有修復責任條款的租約)

- 與業主商議按現況收回物業

二零二三年，我們就一些停止租用辦公室的個案成功說服業主接受我們的建議，讓新租戶可使用我們留下的現有裝修。

租出過剩宿舍

- 按物業現況出租過剩宿舍；以及
- 在要求租戶履行修復責任方面，以靈活方法處理

如退租租戶的裝修和固定裝置狀況良好，我們已按個別情況予以保留。

4.7.1 耗紙量

本署辦公室在二零二三年的耗紙量

紙張大小	令(約數)
A4	3,300
A3	140

我們推行多項節約措施，以減少耗紙量：

- 使用100%再造紙；
- 雙面打印；
- 收集廢紙供循環再造；以及
- 以數碼形式分發文件

4.7.2 環保採購

我們按照環保署所公布具有環保規格的產品清單進行採購。

二零二三年，本署用了大約400萬元採購清單上多項產品和服務，包括：

- 碳粉盒；
- 網絡產品，例如區域網路交換器、路由器等；以及
- 雪櫃

4.7.3 內務環保措施

我們指派一名環保經理及一名能源監督，負責在本署辦公室推行內務環保措施。

減少耗紙量

(第4.7.1部)

減少用電量

- 關掉無須使用的電燈和電力設備；
- 在夏季設定室內溫度為攝氏25.5度；以及
- 定期向所有員工發出提示

使用具環保效益的辦公室設備

- 使用循環再用的碳粉盒，供打印機使用

減少用水量

- 在洗手間使用自動關水或感應式水龍頭；以及
- 在茶水間和洗手間張貼告示，提醒員工減少用水

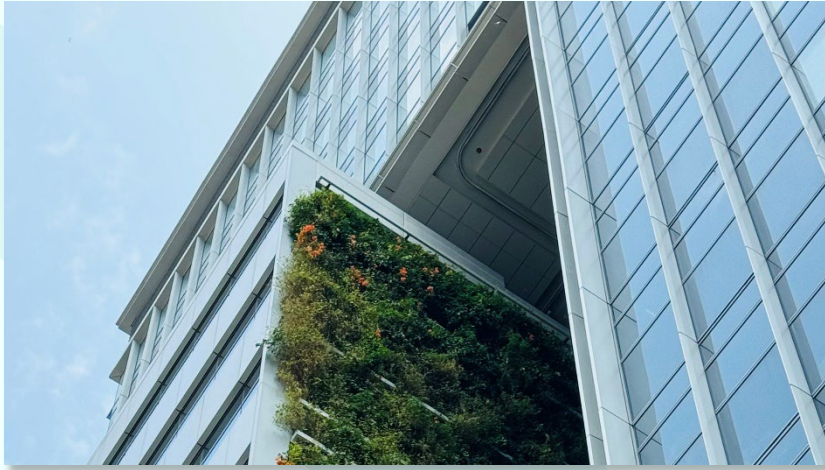
4.7.4 環保活動

二零二三年五月，我們到園林廢物回收中心Y-PARK[林·區]參觀，以提高員工對低碳生活的意識。



位於屯門會咀的Y-PARK[林·區]

5. 二零二四年及以後的環保目標



日後，我們會在本署轄下處所持續推行下列措施，不斷優化環保工作：

- 在新的聯用辦公大樓和翻新工程加入可持續發展元素；
- 在切實可行的情況下，於現有物業採用高能源效益及可再生能源技術；
- 減少本署轄下處所共用地方的用電量；
- 監察聯用辦公大樓的能源耗用量；
- 減少溫室氣體排放；
- 維持綠化和園景設施；
- 減少廢物，並推動廢物收集和回收計劃；
- 提高聯用辦公大樓及邊境管制站用戶和宿舍住戶的節能意識；
- 監察室內空氣質素；
- 向租戶推廣環保營運；
- 藉租約推動源頭減廢和更新環保措施；以及
- 繼續推行內務環保措施

意見及建議

我們歡迎各界就本報告提出意見及建議。如有任何意見及建議，請循以下途徑與本署聯絡：

電郵：enquiry@gpa.gov.hk
電話：3842 6812或3842 6788